



港口垒库，下游需求疲软

2026年5月17日

玉米周度报告

报告要点：

创元研究

现货方面，17日锦州港干粮 15 水 700 容重以上主流收购价 2330-2340 元/吨本周稳定，汽运到货量在 1.1-15 万吨，高于往年同期水平。东北地区深加工收购价周跌 10-30 元/吨，部分企业将在月底进行检修，届时预计将减弱对粮价支撑；而华北地区本周上量下滑明显，收购价格震荡上调。15 日蛇口港二等粮 2520 元/吨，南通港二等粮 2470 元/吨。

创元研究农产品组

研究员：陈仁涛

邮箱：chenrt@cyqh.com.cn

投资咨询资格号：Z0021372

从业资格号：F03105803

供给端，湖北地区小麦已零星上市，烘干小麦低于 2400 元/吨，华北地区也将陆续进入收割，米麦价差 159 元/吨，小麦上量对价格支撑减弱，不利于玉米价格稳定。广东港大麦和高粱到港增加，而下游饲料企业补库意愿不足，弱平衡极易被打破。另外，深加工需求转弱，主要是淀粉企业开机率下滑，月底仍有部分企业将会进入检修，届时对原料需求进一步减弱，但减产将支撑淀粉价格。库存端，南北港总库存已攀升至相对高位，粮价承压。

总体来看，市场暂时不缺粮，港口垒库，深加工需求减弱和饲料补库意愿不足，粮价震荡偏弱，若新麦大批量上市且价低和稻谷拍卖成交差，将打破该弱平衡状态，推荐 07/09 米粉价差做扩。

关注点：小麦开秤价、港口库存、陈化稻谷成交等

目录

一、市场表现	3
1.1 行情回顾：港口粮价稳定	3
1.2 基差与价差：关注米粉价差走扩机会	4
二、供应端	5
2.1 港口情况：港口连续垒库	5
2.2 替代情况：大麦高粱垒库明显	6
三、需求端	7
3.1 饲料消费：替代和下游亏损，饲企玉米采购谨慎	7
3.2 深加工消费：淀粉开机率下滑，需求下滑	8
四、总结	10

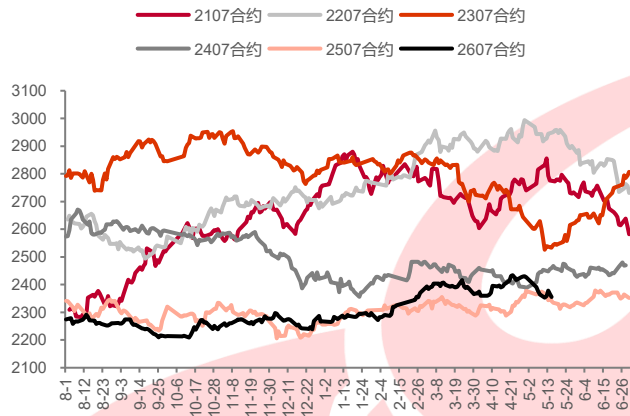
一、市场表现

1.1 行情回顾：港口粮价稳定

17日锦州港干粮15水700容重以上主流收购价2330-2340元/吨，本周港口收购价稳定为主，汽运到货量在1.1-15万吨，高于往年同期水平。东北地区深加工收购价周跌10-30元/吨，部分企业将在月底进行检修，届时预计将减弱对粮价支撑；而华北地区本周上量下滑明显，收购价格震荡上调。

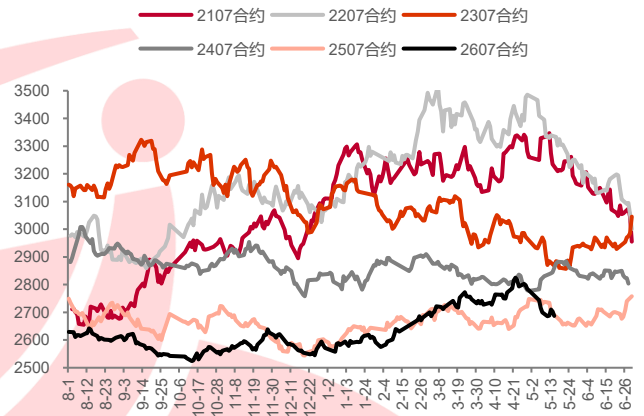
15日蛇口港二等粮2520元/吨，蛇口-锦州价差120元/吨，南通港二等粮2470元/吨，长沙港、南昌港一等粮报价2550元/吨。

图：玉米07合约（单位：元/吨）



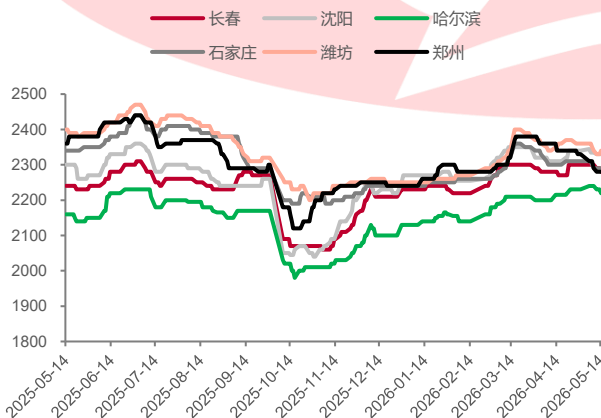
资料来源：iFind、创元研究

图：淀粉07合约（元/吨）



资料来源：iFind、创元研究

图：主要产区玉米现货价格（单位：元/吨）



资料来源：我的农产品网、创元研究

图：港口价格（单位：元/吨）

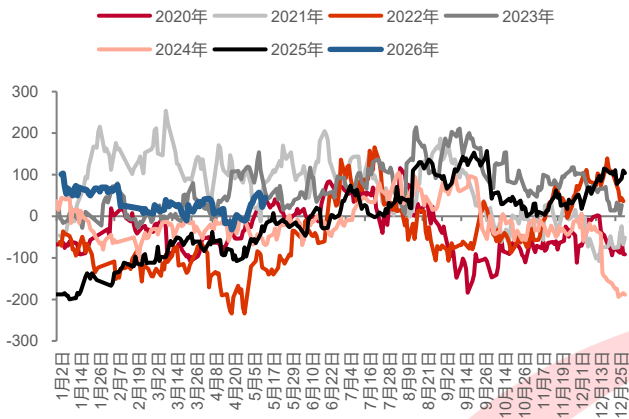


资料来源：我的农产品网、创元研究

1.2 基差与价差：关注米粉价差走扩机会

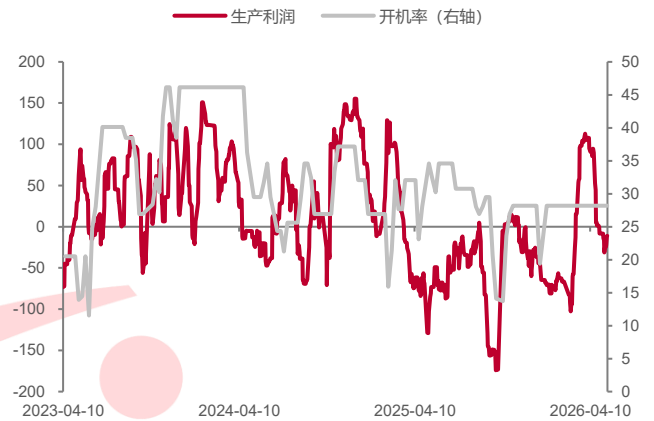
本周山东淀粉价格先跌后有上涨，原料价格本周企稳反弹，淀粉山东地区产量下滑，总库存有下降苗头，表需不差，月底东北两家大厂将检修，届时淀粉产量下降，而端午节存在备货预期，淀粉价格预计偏强。

图：锦州港玉米平仓价-主力基差（单位：元/吨）



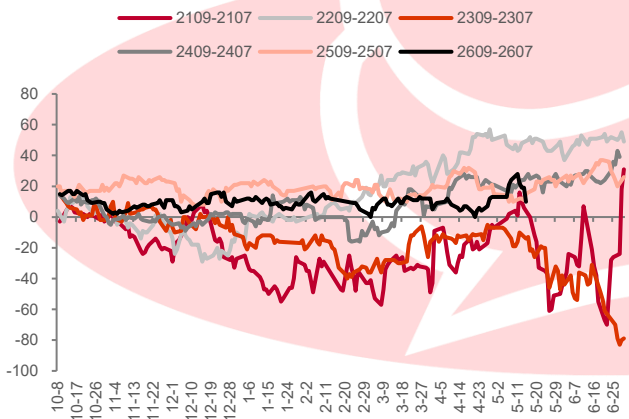
资料来源：我的农产品网、创元研究

图：吉林淀粉利润与开机率（单位：元/吨&%）



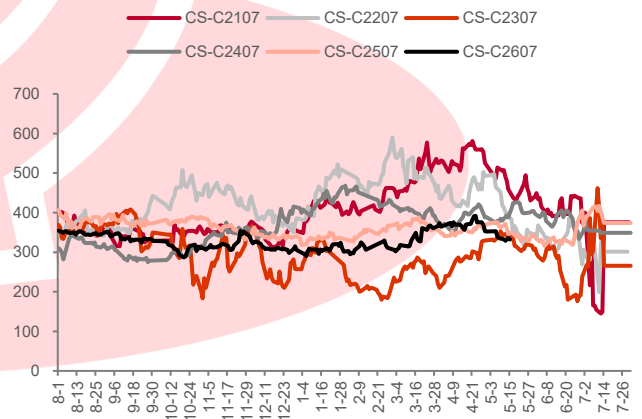
资料来源：同花顺、创元研究

图：C7-9月差（单位：元/吨）



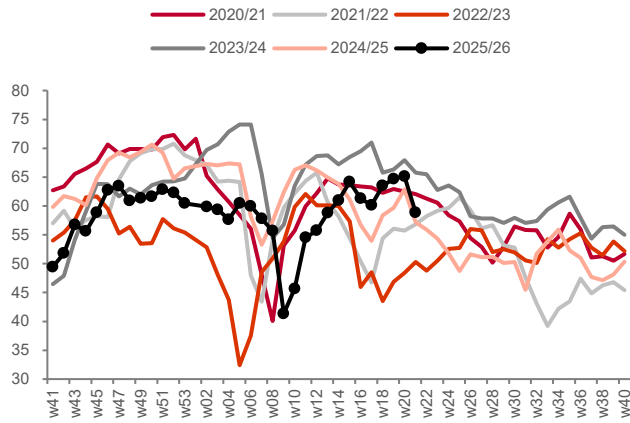
资料来源：iFind、创元研究

图：07合约米粉价差（单位：元/吨）



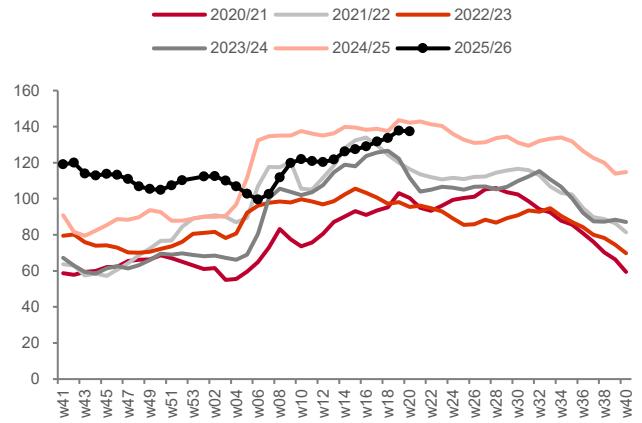
资料来源：iFind、创元研究

图：淀粉企业开机率（单位：%）



资料来源：我的农产品网、创元研究

图：玉米淀粉库存（单位：万吨）



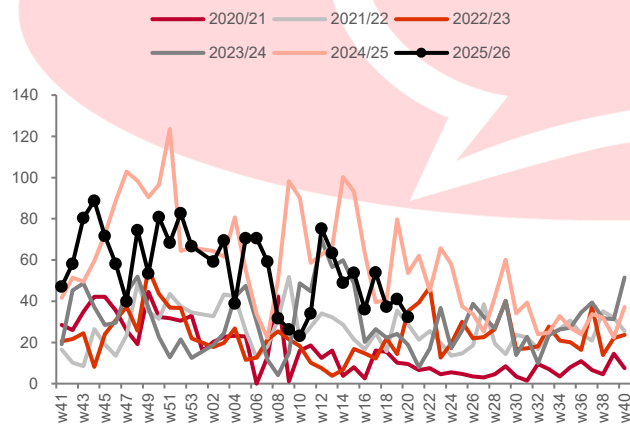
资料来源：我的农产品网、创元研究

二、供应端

2.1 港口情况：港口连续垒库

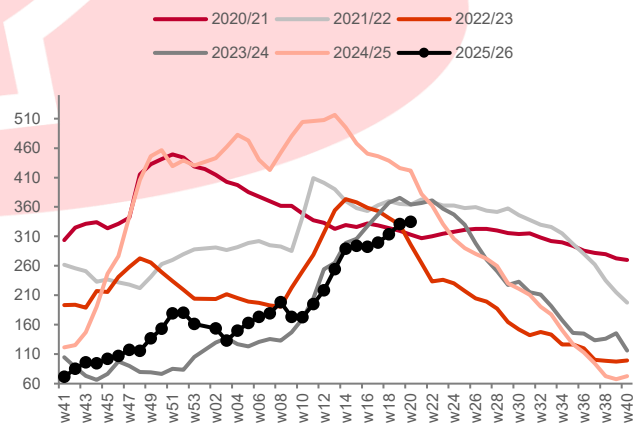
截至5月8日当周，北港到货量 35.8 万吨 (-22.8)，北港发运 32.3 万吨 (-8.8)，北港玉米库存 334.5 万吨 (+3.5)；南港谷物出货量 34.6 万吨 (-5.6)，到货量 81.7 万吨 (+30)，南港谷物库存 294.9 万吨 (+47.1)，其中玉米库存 50.6 万吨，环比-7.7 万吨。

图：北港下海量（单位：万吨）



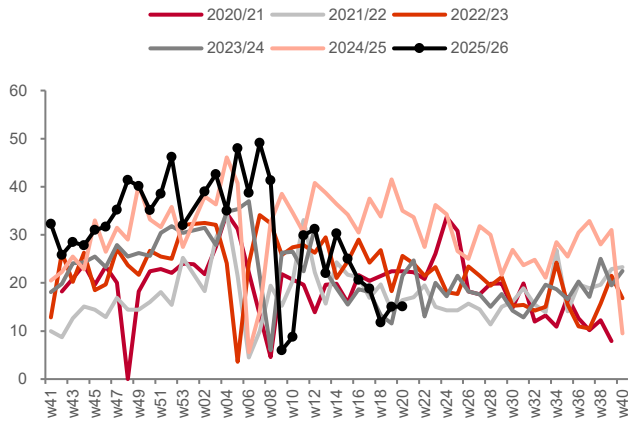
资料来源：我的农产品网、创元研究

图：北方四港库存（单位：万吨）



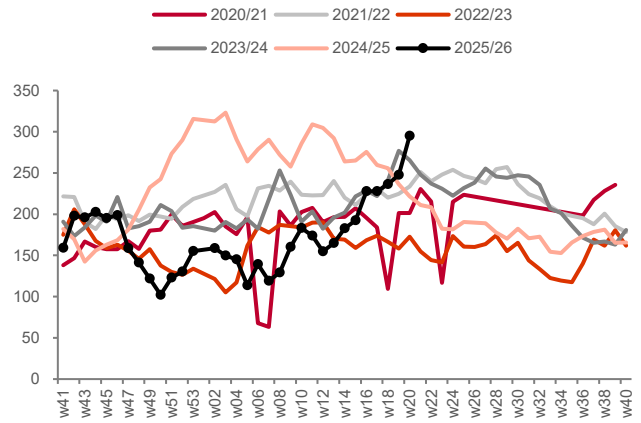
资料来源：我的农产品网、创元研究

图：南港玉米出货量（单位：万吨）



资料来源：我的农产品网、创元研究

图：南港谷物库存（单位：万吨）



资料来源：我的农产品网、创元研究

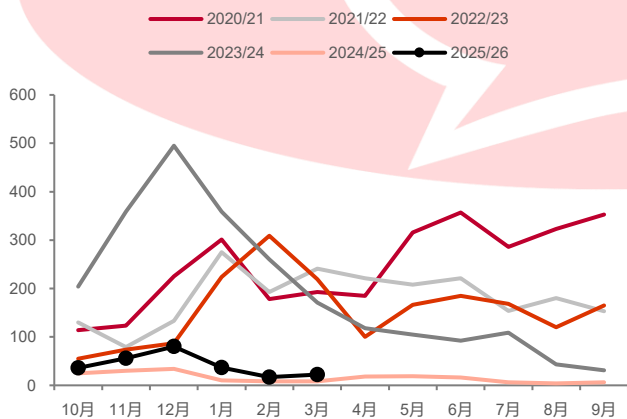
2.2 替代情况：大麦高粱垒库明显

截止5月1日当周，USDA销售报告显示对华净销6.43万吨高粱，出口装船13.22万吨，11月底以来，累积对华销售335.66万吨高粱，显著高于去年水平，为了1-2个月高粱到港量将继续增加。

15日小麦玉米均价差159元/吨，面粉需求转差，新麦上市，湖北新麦开秤价格低于2400元/吨，小麦价格承压，有利于饲用端替代。

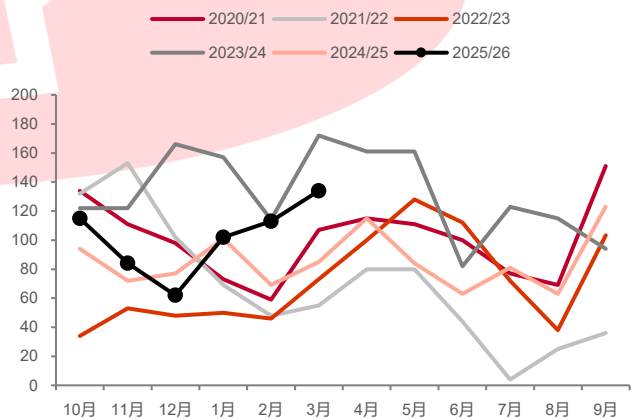
关注陈化稻谷具体拍卖日期和单期投放量。

图：我国玉米月度进口量（单位：万吨）



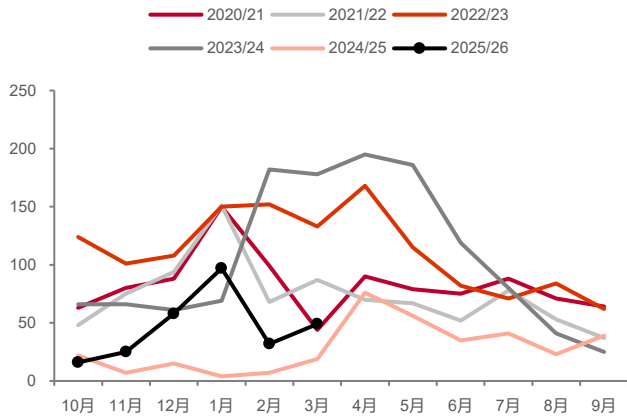
资料来源：我的农产品网、创元研究

图：我国大麦月度进口量（单位：万吨）



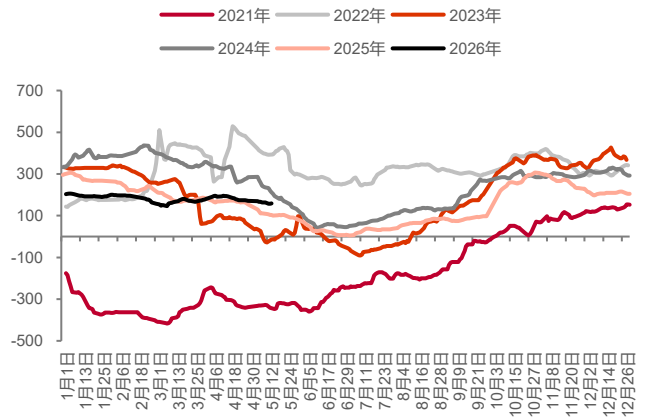
资料来源：我的农产品网、创元研究

图：我国小麦月度进口量（单位：万吨）



资料来源：我的农产品网、创元研究

图：小麦玉米均价价差（单位：元/吨）



资料来源：我的农产品网、创元研究

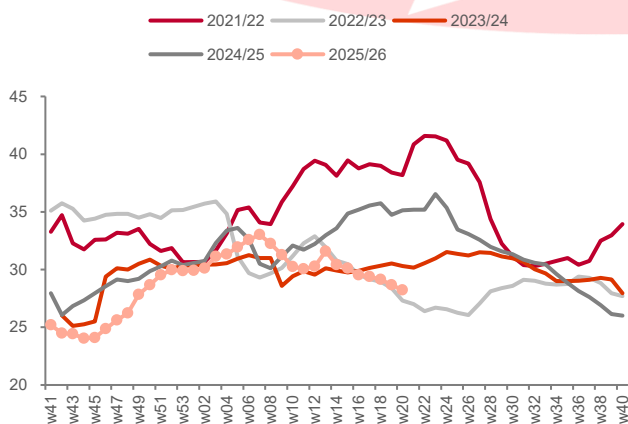
三、需求端

3.1 饲料消费：替代和下游亏损，饲企玉米采购谨慎

截止5月14日当周，全国饲料企业玉米库存天数28.24天降0.42天，其中华南地区29.93天降0.3天，东北地区22.13天降2.12天，华北地区29.56天增0.28天，西南地区23.3天增0.28天，下游饲料企业谨慎，采购不积极，对价格支撑减弱。

另外，3月份玉米市场是偏紧状态，但是玉米添加比例却降幅比较大，说明3月份华北地区小麦性价比凸显后确实相当程度上减少了对玉米需求，4月份进口谷物替代增加和5月份小麦价格下跌以及陈稻拍卖将进一步形成冲击。

图：全国饲料企业玉米库存天数（单位：天）



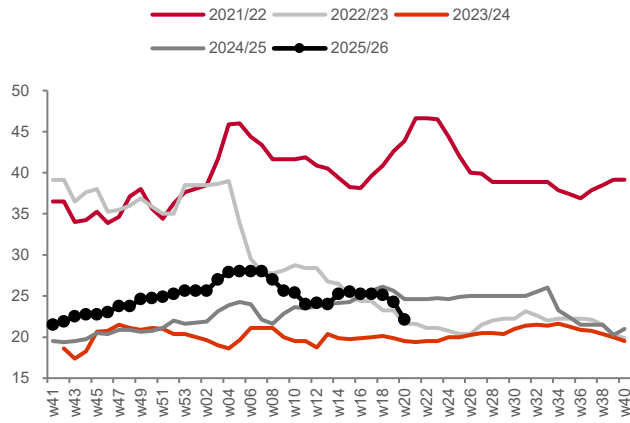
资料来源：我的农产品网、创元研究

图：华南饲料企业玉米库存天数（单位：天）



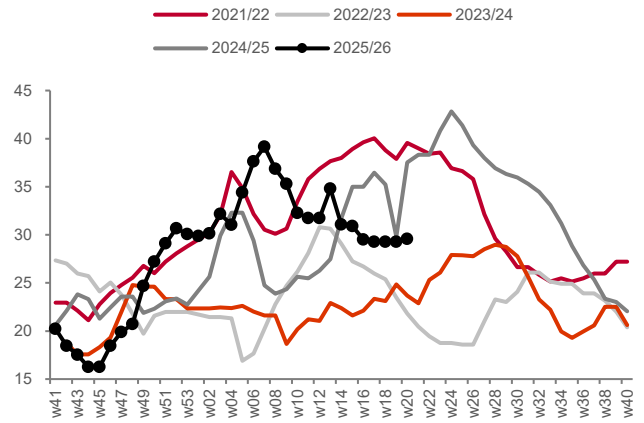
资料来源：我的农产品网、创元研究

图：东北饲料企业玉米库存天数（单位：万吨）



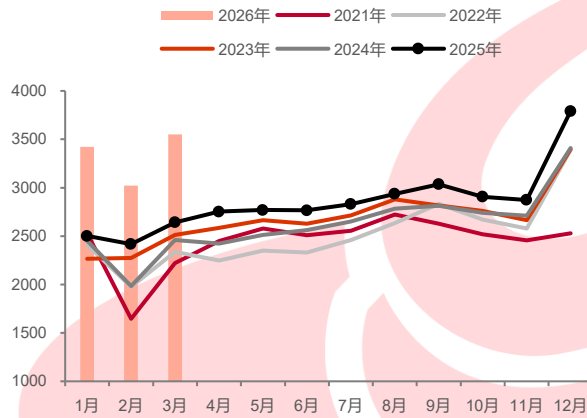
资料来源：我的农产品网、创元研究

图：华北饲料企业玉米库存天数（单位：天）



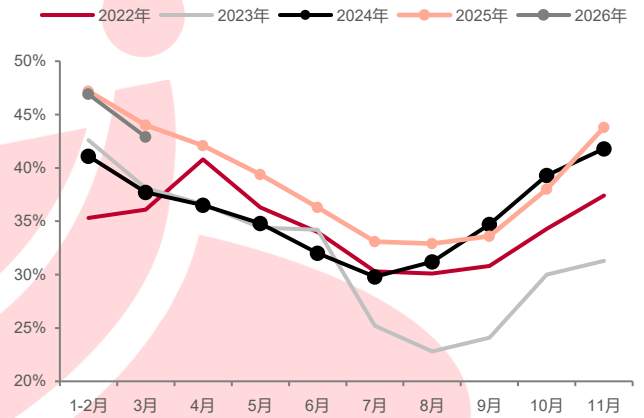
资料来源：我的农产品网、创元研究

图：饲料产量（单位：万吨）



资料来源：饲料工业协会、创元研究

图：配合料玉米添加比例（单位：%）



资料来源：饲料工业协会、创元研究

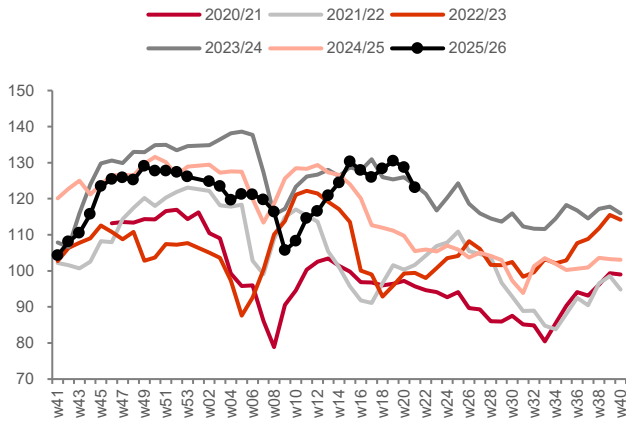
3.2 深加工消费：淀粉开机率下滑，需求下滑

截至5月14日当周，126家深加工企业玉米消费量为123.09万吨，环比-5.52万吨；149家深加工企业玉米消耗量137.36万吨，环比-4.66万吨，加工利润收缩，部分地区淀粉加工利润亏损幅度加大，叠加检修预期，上半年玉米加工需求见顶回落。

原料库存方面，全国96家样本企业玉米库存450万吨，依旧处于近几年相对低位，其中山东库存105.2万吨，东三省库存183.4万吨。

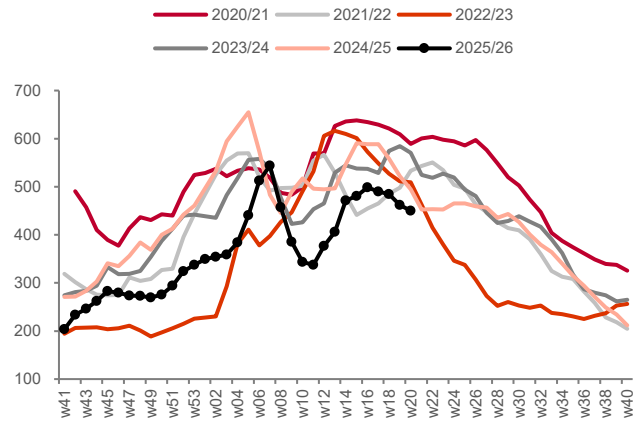
全国68家淀粉企业库存137.4万吨，环比-0.4万吨。

图：126家深加工企业玉米消费量（单位：万吨）



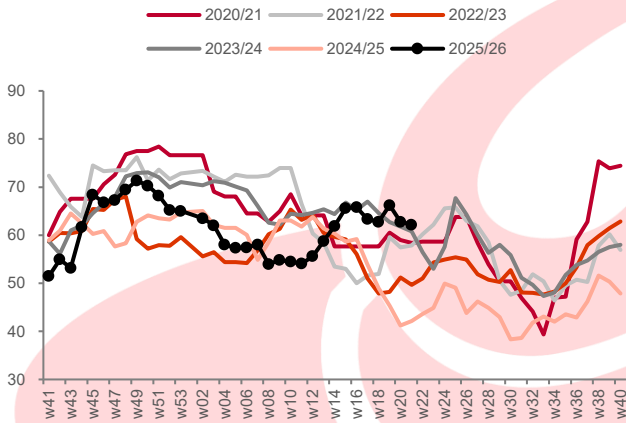
资料来源：我的农产品网、创元研究

图：96家深加工企业玉米库存（单位：万吨）



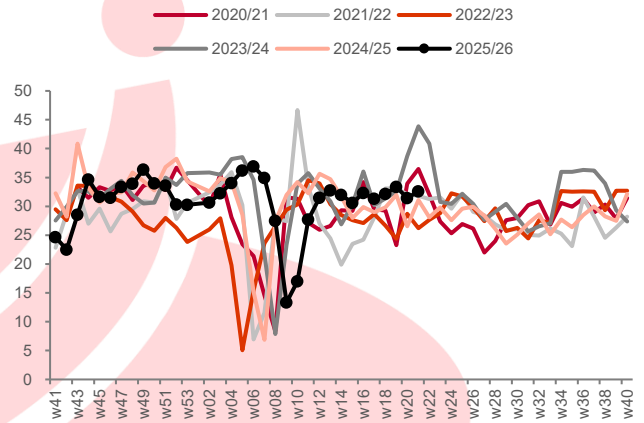
资料来源：我的农产品网、创元研究

图：酒精企业开机率（单位：%）



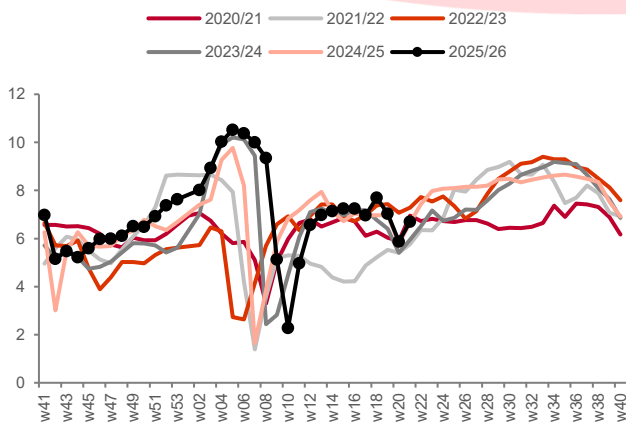
资料来源：我的农产品网、创元研究

图：淀粉提货量/淀粉表观需求（单位：万吨）



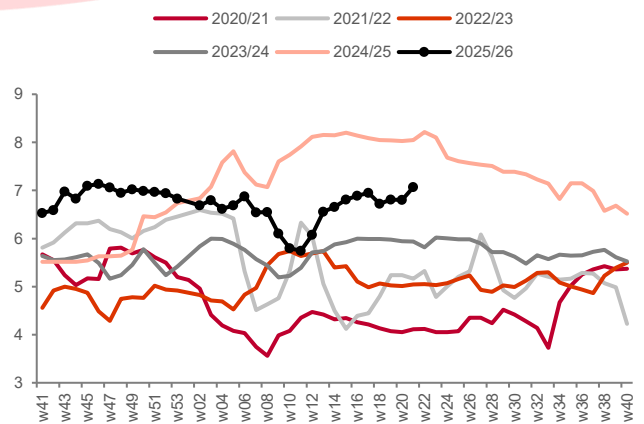
资料来源：我的农产品网、创元研究

图：F55果葡糖浆产量（单位：万吨）



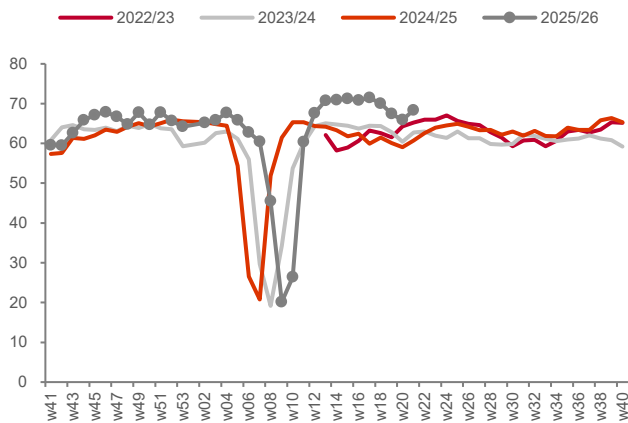
资料来源：我的农产品网、创元研究

图：结晶糖产量（单位：万吨）



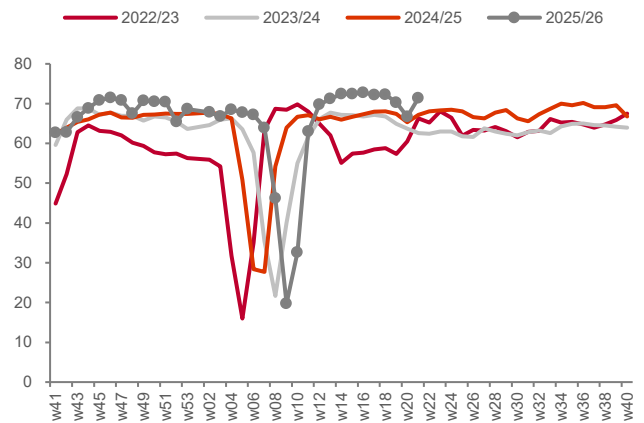
资料来源：我的农产品网、创元研究

图：瓦楞纸板开机率（单位：%）



资料来源：我的农产品网、创元研究

图：箱纸板开机率（单位：%）



资料来源：我的农产品网、创元研究

四、总结

现货方面，17日锦州港干粮15水700容重以上主流收购价2330-2340元/吨本周稳定，汽运到货量在1.1-15万吨，高于往年同期水平。东北地区深加工收购价周跌10-30元/吨，部分企业将在月底进行检修，届时预计将减弱对粮价支撑；而华北地区本周上量下滑明显，收购价格震荡上调。15日蛇口港二等粮2520元/吨，南通港二等粮2470元/吨。

供给端，湖北地区小麦已零星上市，烘干小麦低于2400元/吨，华北地区也将陆续进入收割，米麦价差159元/吨，小麦上量对价格支撑减弱，不利于玉米价格稳定。广东港大麦和高粱到港增加，而下游饲料企业补库意愿不足，弱平衡极易被打破。另外，深加工需求转弱，主要是淀粉企业开机率下滑，月底仍有部分企业将会进入检修，届时对原料需求进一步减弱，但减产将支撑淀粉价格。库存端，南北港总库存已攀升至相对高位，粮价承压。

总体来看，市场暂时不缺粮，港口垒库，深加工需求减弱和饲料补库意愿不足，粮价震荡偏弱，若新麦大批量上市且价低和稻谷拍卖成交差，将打破该弱平衡状态，推荐07/09米粉价差做扩。

创元研究团队介绍：

许红萍，创元期货研究院院长，10年以上期货研究经验，5年以上专业的大宗商品、资产配置和研究团队投研一体化运营经验。擅长有色金属研究，曾在有色金属报、期货日报、文华财经、商报网等刊物上发表了大量研究论文、调研报告及评论文章；选获2013年上海期货交易所铝优秀分析师、2014年上海期货交易所有色金属优秀分析师（团队）。（从业资格号：F03102278）

廉超，创元期货研究院联席院长，经济学硕士，郑州商品交易所高级分析师，十几年期货市场研究和交易经验，多次穿越期货市场牛熊市。（从业资格号：F03094491；投资咨询证号：Z0017395）

创元宏观金融组：

刘钊含，股指期货研究员，英国利物浦大学金融数学硕士，拥有多年券商从业经验。专注于股指期货的研究，善于从宏观基本面出发对股指进行大势研判，把握行业和风格轮动。（从业资格号：F3050233；投资咨询证号：Z0015686）

金芸立，国债期货研究员，墨尔本大学管理金融学硕士，获期货日报“最佳宏观金融期货分析师”。专注宏观与利率债研究，善于把握阶段性行情逻辑。（从业资格号：F3077205；投资咨询证号：Z0019187）

何焱，贵金属期货研究员，中国地质大学（北京）矿产普查与勘探专业硕士，专注贵金属的大势逻辑判断，聚焦多方因素对贵金属行情进行综合分析。（从业资格号：F03110267；投资咨询证号：Z0021628）

崔宇昂，美国东北大学金融学硕士，专注集运上下游产业链的基本面分析。（从业资格号：F03131197）

创元有色金属组：

李玉芬，致力于铝、氧化铝、锡品种的上下游分析，注重基本面判断，善于发掘产业链的主要矛盾。（从业资格号：F03105791；投资咨询证号：Z0021370）

吴开来，中国地震局工程力学研究所结构工程专业硕士，本科清华大学土木工程专业，从事铅锌产业链基本面分析。（从业资格号：F03124136）

余烁，中国科学技术大学管理科学与工程专业硕士，专注于上游锂资源和中下游新能源产业链，从基本面出发，解读碳酸锂市场的供需关系、价格波动及影响因素。（从业资格号：F03124512）

贺崧泽，西澳大利亚大学金融硕士，多年海内外市场投研相关经验，擅长基本面分析以及通过宏观面，博弈层面分析市场。（从业资格：F03143591）

创元黑色建材组：

陶锐，黑色建材组组长、黑色产业链研究员，重庆大学数量经济学硕士，曾任职于某大型期货公司黑色主管，荣获“最佳工业品期货分析师”、“2024年度最佳黑色产业期货研究团队”。（从业资格号：F03103785；投资咨询证号：Z0018217）

韩涵，奥克兰大学专业会计硕士，专注纯碱玻璃上下游分析和基本面逻辑判断，获期货日报“2024年度最佳黑色产业期货研究团队”（从业资格号：F03101643）

安帅澎，伦敦大学玛丽女王学院金融专业硕士，专注钢材上下游产业链的基本面研究。（从业资格号：F03115418）

创元能源化工组：

高赵，能源化工组组长、原油期货研究员，伦敦国王学院银行与金融专业硕士。获期货日报“最佳能源化工产业期货研究团队”、“最佳工业品期货分析师”。（从业资格号：F3056463；投资咨询证号：

Z0016216）

白虎，从事能源化工品行业研究多年，熟悉从原油到化工品种产业上下游情况，对能源化工行业发展有深刻的认识，擅长通过分析品种基本面强弱、边际变化等，进行月间套利、强弱对冲。曾任职于大型资讯公司及国内知名投资公司。（从业资格号：F03099545）

常城，PX-PTA 期货研究员，东南大学硕士，致力于 PX-PTA 产业链基本面研究。荣获郑商所“石油化工类高级分析师”、期货日报“最佳工业品分析师”。（从业资格号：F3077076；投资咨询证号：Z0018117）

母贵煜，同济大学管理学硕士，专注甲醇、尿素上下游产业链的基本面研究。（从业资格号：F03122114）

创元农副产品组：

张琳静，农副产品组组长、油脂期货研究员，期货日报最佳农副产品分析师，有 10 年多期货研究交易经验，专注于油脂产业链上下游分析和行情研究。（从业资格号：F3074635；投资咨询证号：Z0016616）

陈仁涛，苏州大学金融专业硕士，专注玉米、生猪上下游产业链的基本面研究。（从业资格号：

F03105803；投资咨询证号：Z0021372）

赵玉，澳国立大学金融专业硕士，专注大豆上下游产业链的基本面研究。（从业资格号：F03114695）

张英鸿，复旦大学金融专业硕士，专注原木和纸浆上下游产业链的基本面研究。（从业资格号：

F03138748）

创元期货股份有限公司经中国证券监督管理委员会批准，已具备期货投资咨询业务资格，核准批文：苏证监期货字[2013]99号。

免责声明：

本研究报告仅供创元期货股份有限公司（以下简称“本公司”）的客户使用。本报告是基于本公司分析师认为可靠且已公开的信息，本公司力求但不保证这些信息的准确性和完整性，也不保证文中观点或陈述不会发生任何变更，在不同时期，本公司可发出与本报告所载资料、意见及推测不一致的报告。在任何情况下，本报告中的信息或所表述的意见并不构成对任何人的投资建议，本公司不对任何人因使用本报告中的内容所导致的损失负任何责任。本报告的版权归本公司所有，未经书面许可，任何机构和个人不得以任何形式翻版、复制和发布。如引用、刊发，需征得创元期货股份有限公司同意，且不得对本报告进行有悖原意的引用、删节和修改，否则由此造成的一切不良后果及法律责任由私自翻版、复制、刊登、转载和引用者承担。

分支机构名称	服务与投诉电话	详细地址(邮编)
总部市场一部	0512-68296092	苏州市工业园区苏州大道东 265 号现代传媒广场 25 楼 (215000)
总部市场二部	0512-68363021	苏州市工业园区苏州大道东 265 号现代传媒广场 25 楼 (215000)
机构事业部	15013598120	苏州市工业园区苏州大道东 265 号现代传媒广场 25 楼 (215000)
营销管理总部	0512-68293392	苏州市工业园区苏州大道东 265 号现代传媒广场 25 楼 (215000)
北京分公司	010-65181858	北京市朝阳区建国门外大街丙 12 号楼 16 层 1601 内 1802 室 (100022)
上海分公司	021-68409339	上海市浦东新区福山路 500 号/浦电路 380 号城建国际中心 17 楼 04-05 单元 (200120)
上海第二分公司	021-39550131	中国(上海)自由贸易试验区源深路 1088 号 7 层(名义楼层, 实际楼层 6 层) 701-03 单元 (200122)
广州分公司	020-85279903	广州市天河区华夏路 30 号 3404 室 (510620)
深圳分公司	0755-23987651	深圳市福田区福田街道福山社区卓越世纪中心、皇岗商务中心 4 号楼 901 (518000)
浙江分公司	0571-82865398	浙江省杭州市萧山区盈丰街道峪龙路 26 号山水时代大厦 2 幢 705 室 (311200)
杭州分公司	0571-88077993	浙江省杭州市西湖区天目山路 198 号财通双冠大厦东楼 1905 室 (310063)
大连分公司	0411-84990496	大连市沙河口区会展路 129 号大连国际金融中心 A 座-大连期货大厦 2806 号房间 (116023)
重庆分公司	023-88754494-8002	重庆市渝北区新溉大道 101 号中渝香奈公馆 7 幢 20-办公 4 (401147)
南京分公司	025-85512205	南京市建邺区江东中路 229 号 1 幢 605-606 室 (210019)
河南分公司	0371-86561338	河南省郑州市金水区未来路街道未来路 69 号未来大厦 1510 (450008)
山东分公司	0531-88755581	中国(山东)自由贸易试验区济南片区草山岭南路 975 号金域万科中心 A 座 1001 室 (250101)
烟台分公司	0535-2151414	山东省烟台市芝罘区南大街 11 号 25A03, 25A05 号 (264001)
新疆分公司	0991-3741886	新疆乌鲁木齐高新区(新市区)南纬路街道北京南路 895 号豪威大厦 17 楼 1703 室 (830000)
南宁分公司	0771-3101686	南宁市青秀区金浦路 22 号名都苑 1 号楼 1413 号 (530022)
四川分公司	028-85196103	中国(四川)自由贸易试验区成都高新区天府大道北段 28 号 1 栋 1 单元 33 楼 3308 号 (610041)
淄博营业部	0533-2280929	山东省淄博市张店区房镇镇北京路与华光路交叉口西南角鼎盛大厦 25 层 2506 室 (255090)
日照营业部	0633-5511888	日照市东港区海曲东路南绿舟路东兴业喜来登广场 006 幢 02 单元 11 层 1106 号 (276800)
郑州营业部	0371-65611863	郑州市未来大道 69 号未来公寓 303、316 号 (450008)
合肥营业部	0551-63658167	安徽省合肥市蜀山区潜山路 888 号百利商务中心 1 号楼 06 层 11 室 (246300)
徐州营业部	0516-83109555	徐州市和平路帝都大厦 1#-1-1805 (221000)
南通营业部	0513-89070101	南通市崇川路 58 号 5 号楼 1802 室 (226001)
常州营业部	0519-89965816	常州市新北区太湖东路常发商业广场 5-2502、5-2503、5-2504、5-2505 部分室 (213002)
无锡营业部	0510-82620089	无锡市梁溪路 51-1501 (214000)
张家港营业部	0512-35006552	张家港市杨舍镇城北路 178 号华芳国际大厦 B1118-19 室 (215600)
常熟营业部	0512-52868915	常熟市金沙江路 18 号星海凯尔顿广场 6 幢 104 (215505)
吴江营业部	0512-63803977	苏州市吴江区开平路 4088 号东太湖商务中心 1 幢 108-602 (215299)